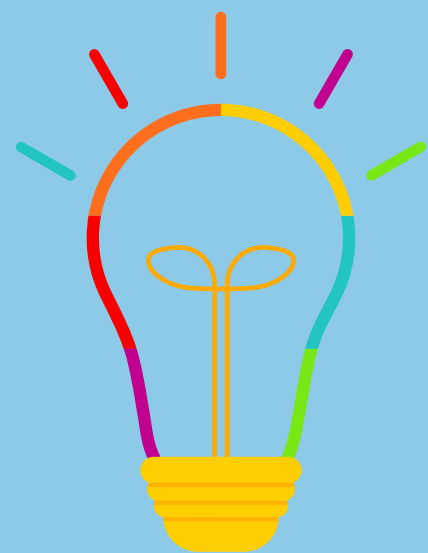


ASD - ang. autism spectrum disorder

Zaburzenia ze spektrum autyzmu. Czym są?



Mariola Zagubień

**Zaburzenia ze spektrum autyzmu to nowe określenie
na autyzm.**

**Autyzm rozumiemy jako spektrum.
Oznacza to, że autyzm jest trochę inny
dla każdej osoby.**

**Osoby z diagnozami ze spektrum autyzmu mają bardzo różne
nasilenie zachowań i cech wynikających z autyzmu.**

**Wspólnym mianownikiem osób w spektrum autyzmu są problemy występujące w trzech obszarach rozwoju:
komunikacji, relacjach społecznych oraz w zakresie zainteresowań (zachowań).**

To, co je wyróżnia, to poziom rozwoju intelektualnego i językowego.

Autyzm może mieć zatem różne postacie.



Niektóre dzieci autystyczne nie opanowują mowy i prezentują różne stopnie niepełnosprawności intelektualnej oraz duże deficyty w rozwoju społecznym.

Inne mogą być całkiem komunikatywne, czasami wręcz gadatliwe, mogą wykazywać objawy przywiązania do osób znaczących (rodziców), przy jednoczesnych trudnościach w nawiązywaniu prawidłowych relacji z rówieśnikami oraz licznych stereotypach i schematyzmach w zachowaniu.

Spektrum czyli różnorodność

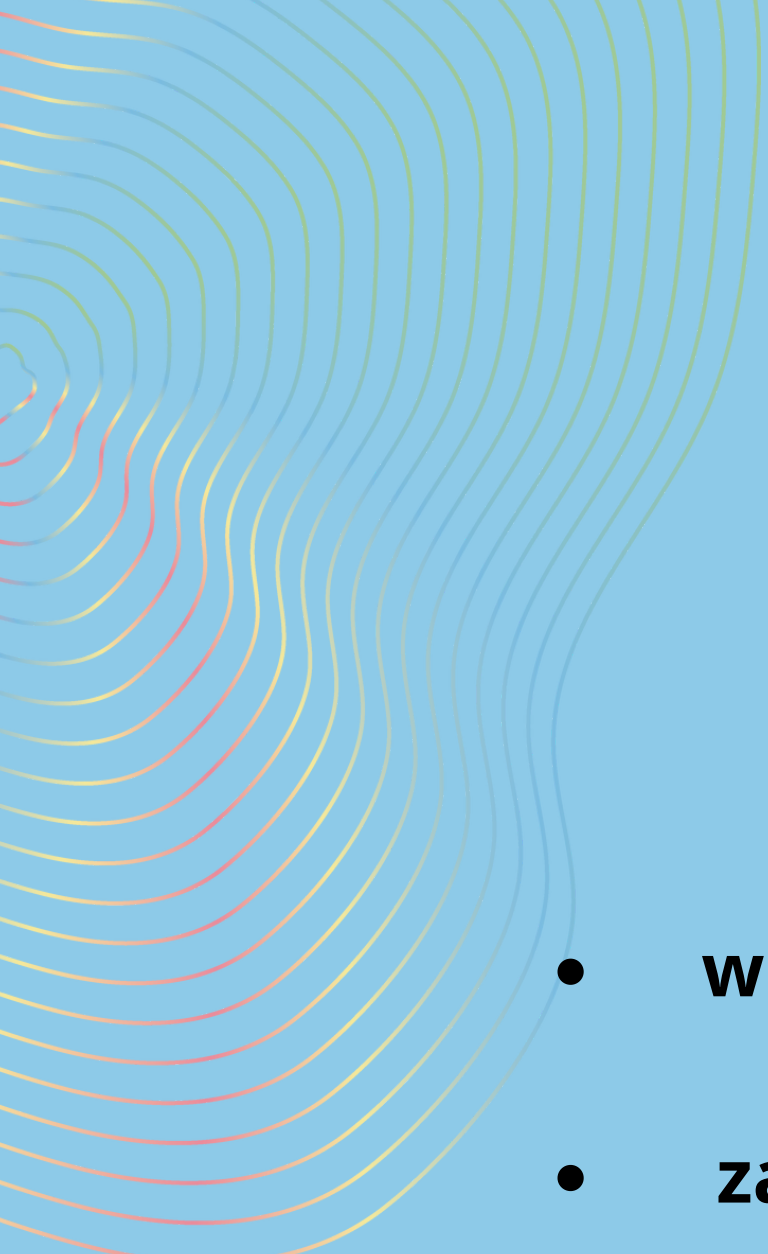
**Jeżeli spotkałeś jedną osobę z autyzmem,
to spotkałeś jedną osobę z autyzmem.**

**Każda osoba z autyzmem jest pełną indywidualnością
i u każdej osoby autyzm wygląda inaczej.**

Zaburzenia ze spektrum autyzmu są zaburzeniami neurorozwojowymi związanymi z nieprawidłowym rozwojem i funkcjonowaniem mózgu we wczesnym dzieciństwie.



Zaburzenia ze spektrum autyzmu to nie choroba, ale niepełnosprawność trwająca całe życie.



Na ten moment nie znamy konkretnej przyczyny jego występowania. Podejrzewa się udział wielu czynników, zarówno genetycznych, jak i środowiskowych:

- **wiek ojca powyżej 40 lat, zwiększa ryzyko urodzenia dziecka ze spektrum autyzmu,**
- **zaburzenia metaboliczne występujące u matki w ciąży, np. nadciśnienie tętnicze, otyłość, cukrzyca,**
- **zatrucia metalami ciężkimi,**
- **infekcje,**
- **ekspozycja na pestycydy,**
- **niska masa urodzeniowa dziecka lub wcześniactwo.**

**Szczepionki zawierające tiomersal nie powodują spektrum autyzmu u dzieci!
Ta teoria została ostatecznie obalona.**

Skala występowania

Ogóln światowe wskaźniki występowania ASD wynoszą:

3 -11 przypadków tego typu zaburzeń na **1000** urodzonych dzieci.

Eksperti Światowej Organizacji Zdrowia (WHO) oszacowali, że autyzm występuje u około **1** na **100** dzieci.

W Polsce, z uwagi na brak danych, przyjmuje się średni wskaźnik **6** osób z autyzmem na **1000** urodzonych, czyli **1** na ok. **150** dzieci.

Ocenia się, że autyzm występuje również cztery razy częściej u chłopców niż dziewczynek.

Zaburzenie rozpoznaje się już u dzieci poniżej 3. roku życia.

Autyzm jest zaburzeniem rozwojowym uznawanym za chorobę cywilizacyjną, a według Organizacji Narodów Zjednoczonych należy do najważniejszych globalnych problemów zdrowotnych (obok raka, cukrzycy i AIDS).

Charakterystyka dzieci ze spektrum autyzmu



FUNKCJONOWANIE SPOŁECZNE

Problemy z nawiązywaniem i podtrzymywaniem kontaktów

Osoby w spektrum autyzmem mają trudność w rozumieniu zachowania innych ludzi, często trudno jest im zrozumieć jak inne osoby się czują i co mają na myśli. Wyzwaniem jest dla nich nawiązywanie przyjaźni i dogadywanie się w codziennych sytuacjach. Osoby w spektrum autyzmu mogą mieć trudności w rozumieniu gestów i odczytywaniu mimiki twarzy.

Objawy autyzmu w zakresie interakcji społecznych to m.in.:

- dziecko nie wskazuje palcem, żeby pokazać, że coś je interesuje
- dziecko nie patrzy na przedmioty, które wskazuje rodzic
- małe zainteresowanie ludźmi lub brak świadomości ich obecności; bardziej interesują je rzeczy, przedmioty z otoczenia
- trudności w inicjowaniu kontaktów, angażowaniu się w zabawy w grupie, zdobywaniu przyjaciół; brak zainteresowania rówieśnikami. Niektóre z nich całkowicie ignorują obecność innych dzieci. Nie podejmują żadnej wspólnej aktywności, nie rozumieją prostych zasad rządzących zabawami i grami. Bawią się „obok”, pochłonięte własnymi zajęciami, zazwyczaj mało atrakcyjnymi dla innych. Nie okazują zainteresowania tym, czym zajmują się inni.
- brak wchodzenia w role i udawania w zabawie (tzw. zabawa „na niby”); brak w zabawie spontaniczności, kreatywności
- brak naśladowania
- trudności w rozumieniu uczuć lub mówieniu o uczuciach
- brak rozumienia intencji innych. Nie potrafią ocenić, kiedy ktoś zrobił coś celowo, a kiedy niechcący.
- brak dzielenia się osiągnięciami lub zainteresowaniami np. zabawkami, rysunkami



Jednak...
osoby z autyzmem
bardzo często chcą
nawiązywać kontakty z
innymi ludźmi,
ale ze względu na
problemy z rozumieniem
zasad społecznych
często
są odbierane jako
dziwaczne.

KOMUNIKACJA

U dzieci z autyzmem rozwój mowy z reguły następuje z opóźnieniem. Spora grupa dzieci w ogóle nie rozwija umiejętności posługiwania się mową. Co ważniejsze, dzieci z autyzmem nie próbują zastępować braku mowy poprzez używanie gestów, wskazywanie palcem, mimikę, uśmiech.

Niektóre osoby mówią, ale nie rozumieją w pełni znaczenia wypowiedzianych słów i mają trudności w prowadzeniu rozmowy. Mogą mówić śpiewnie lub bardzo mechanicznie. Wysławiają się w sposób, który może wydawać się nietypowy lub usztywniony. Brak umiejętności inicjowania i kontynuowania rozmowy - objawiać może się to brakiem udzielania odpowiedzi na stawiane pytania, wygłaszanie monologów na ulubione tematy, pomimo braku zainteresowania ze strony innych osób.

Często język jest charakterystyczny tylko dla danej osoby lub mowa jest używana w sposób stereotypowy:

- występowanie mowy echolalicznej (powtarzanie pojedynczych słów lub całych zdań usłyszanych przed chwilą lub np. w telewizji, w odpowiedzi na pytanie, powtarza je, zamiast udzielenia odpowiedzi)
- używanie zaimka trzeciej osoby liczby pojedynczej zamiast „ja” (Jaś chce. Daj Jasiowi.)

Objawy autyzmu w zakresie komunikacji to m.in.:

- opóźniony rozwój mowy
- unikanie kontaktu wzrokowego
- mimika twarzy jest niedostosowana do wypowiedzi
- trudności z odczytywaniem mimiki twarzy, tonu głosu, gestów rozmówcy
- nietypowy ton głosu lub nietypowy rytm mowy np. wymawianie każdego zdania jak pytania
- wypowiedzi mogą sprawiać wrażenie nieadekwatnych do sytuacji
- trudność w komunikowaniu potrzeb lub pragnień
- branie wypowiedzi zbyt dosłownie – nie rozumienie poczucia humoru, ironii, metafor

ZACHOWANIE

Ograniczone, powtarzające się, stereotypowe wzorce zachowań, zainteresowań i aktywności:

Osoby z autyzmem często silnie przywiązują się do wzorców lub rutyn. Nie lubią zmian, a nieoczekiwane wydarzenia bywają dla nich bardzo stresujące.

Objawy autyzmu w zakresie usztywnionych zachowań to m.in.:

- przywiązanie do rutyny np. dziecko nalega na chodzenie dokładnie tą samą trasą spacerową, siadają zawsze na tym samym miejscu, jedzą wciąż te same pokarmy, na tym samym talerzu; układają zabawki na półce, zawsze w tej samej kolejności
- trudności z adaptacją do zmian w planie lub w środowisku np. przemeblowanie, zmiana godziny wyjścia z domu
- chętnie podejmują się zabaw i czynności powtarzalnych (pracują w oparciu o plan dnia, plan aktywności).
- przywiązanie do porządku i konkretnych zabawek. Nietypowe przywiązanie do zabawek lub obiektów (klucze, włączniki światła, nitki)
- spędzanie dużej ilości czasu na układaniu zabawek w specyficzny sposób, jeden obok drugiego; obserwowaniu poruszających się przedmiotów (np. wentylator, pralka), koncentrowanie się na specyficznej części przedmiotu (np. kółko od auta)
- przejawianie skrajnie ograniczonej lub nadmiernej ruchliwości
- występowanie manieryzmów ruchowych (autostymulacji) - trzepotanie palcami, klaskanie, kiwanie całym ciałem, okręcanie się wokół własnej osi, chodzenie na palcach, kręcenie głową
- zainteresowanie jedną, wąską dziedziną wiedzy np. cyframi, kosmosem, dinozaurami, markami samochodów (doskonała pamięć).

Zaburzenia sensoryczne u dzieci z ASD

Większość dzieci ma zaburzoną integrację sensoryczną, czyli ich zmysły błędnie rozpoznają i interpretują napływające ze środowiska bodźce zmysłowe.



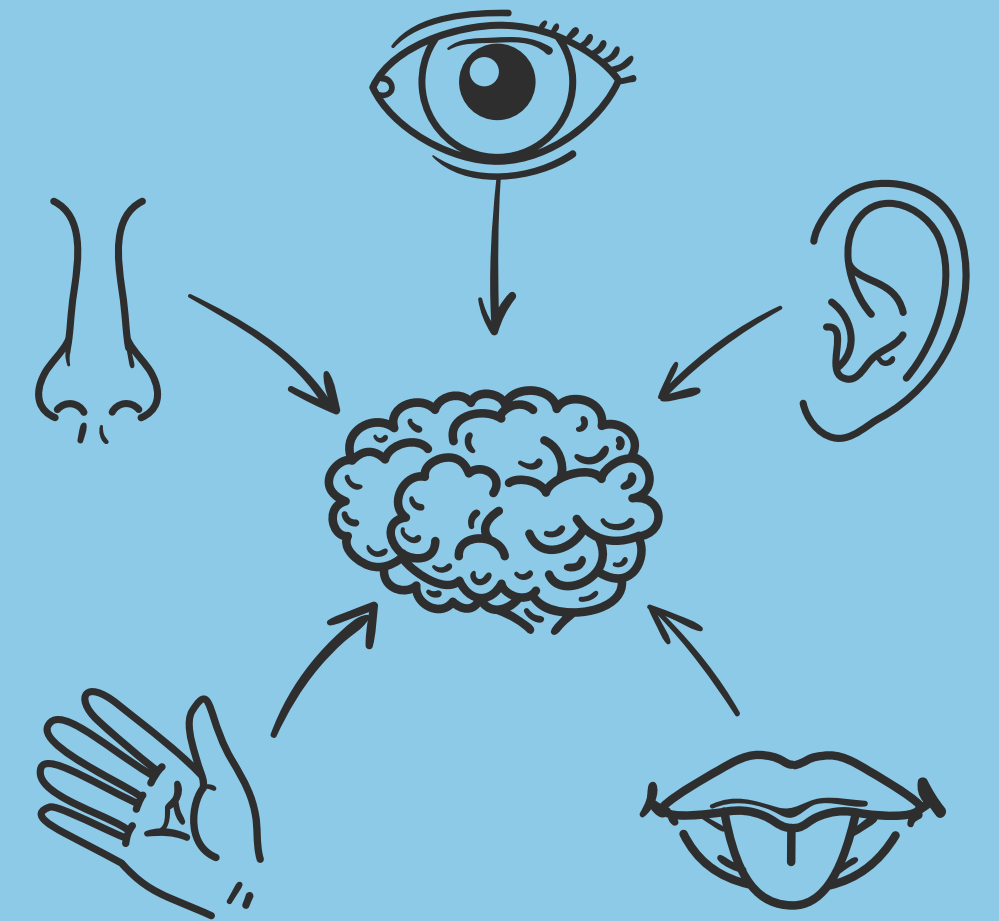
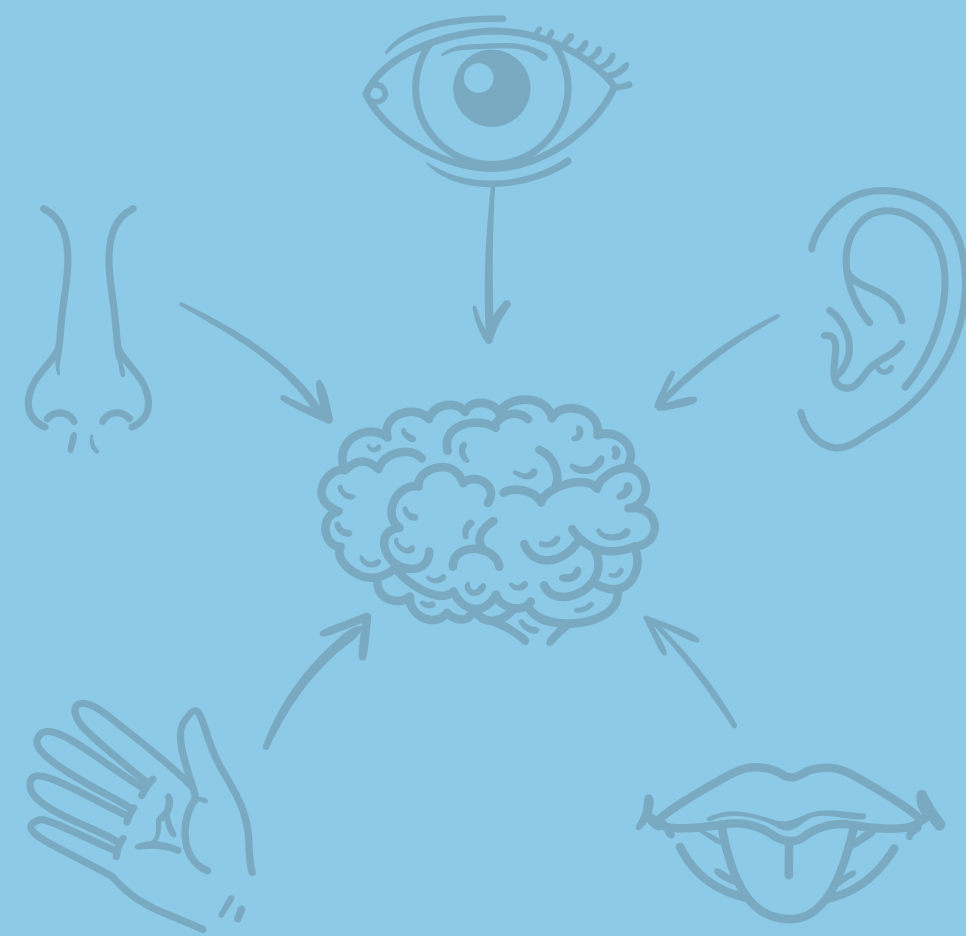
Ich zmysły mogą być niedowrażliwe (*dziecko nie czuje uścisku dłoni*) lub nadwrażliwe (*uścisk dłoni czuje tak silnie jak poparzenie*), dlatego dzieci muszą je stale pobudzać lub wyciszać i uspokajać.

Co może wskazywać na trudności sensoryczne?

- zakrywanie uszu w reakcji na niektóre dźwięki
- niechęć do przytulania lub dotyku
- poszukiwanie wrażeń zmysłowych np. mocne podskakiwanie, wpatrywanie się w światło
- silne reakcje w odpowiedzi na bodźce np. płacz po dotknięciu specyficznej faktury przedmiotu np. sypkich rzeczy – piasek, kasza, ryż
- nadmierne obwąchiwanie czy dotykanie przedmiotów.



Zmysłowy odbiór świata



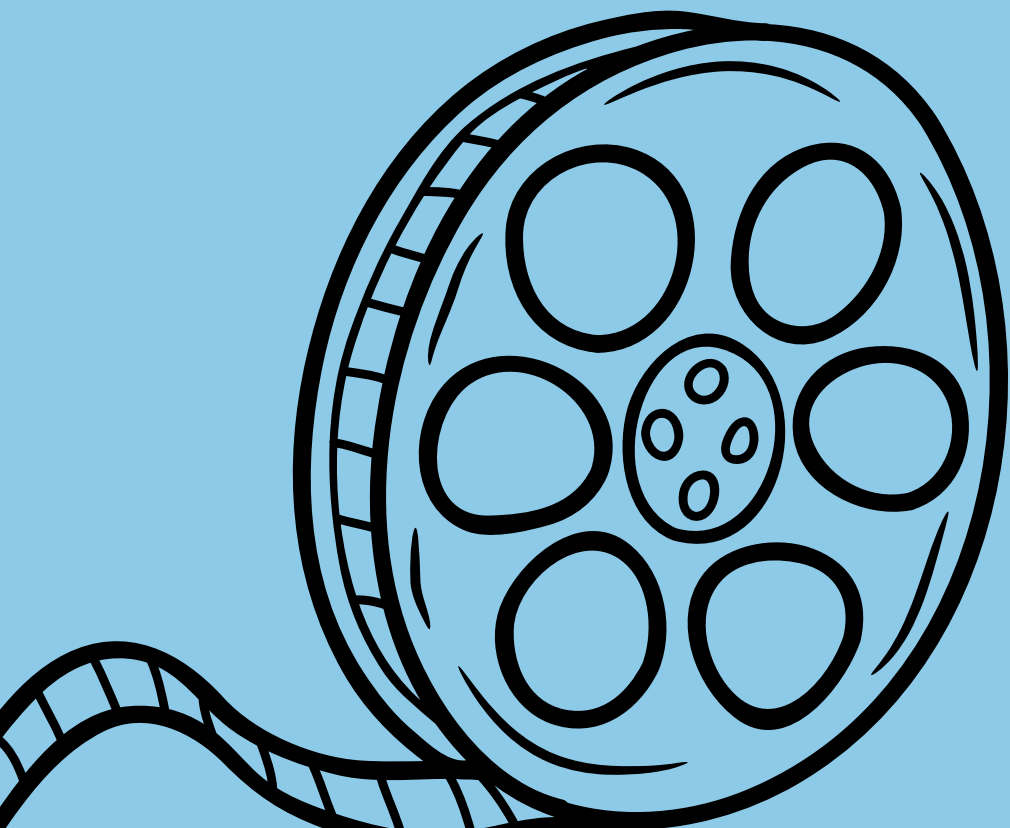
Świat oczami dziecka w spektrum autyzmu

<https://www.youtube.com/watch?v=vBXEec1dv6Q&t=16s>

Tak widzę codzienność

<https://www.youtube.com/watch?v=nW8NLnTB1wc>

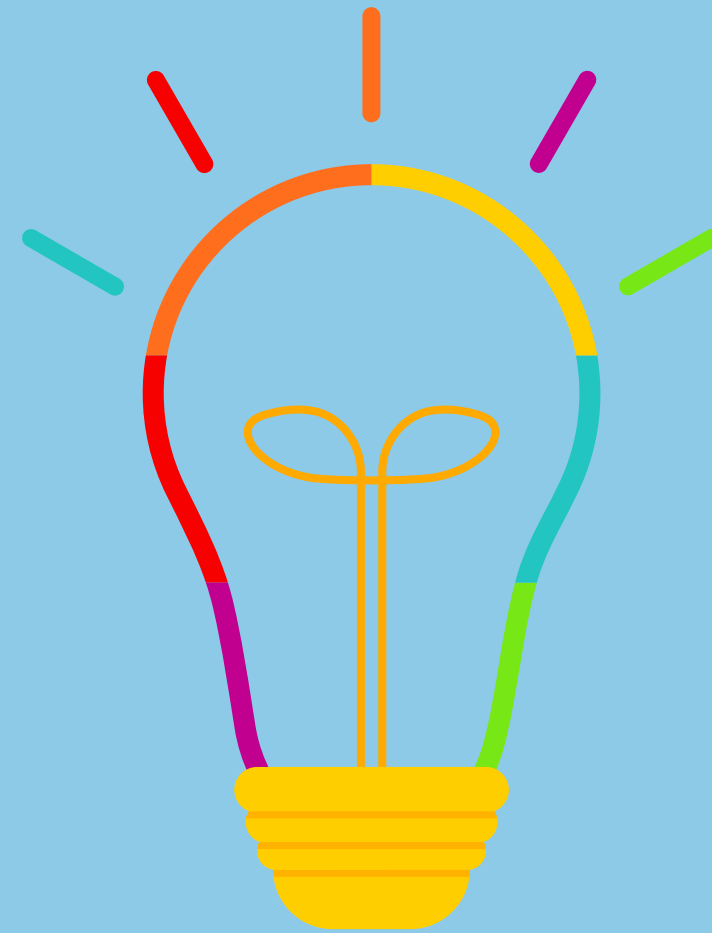
film



Pierwsze objawy autyzmu

(roczne dziecko)

Pierwsze sygnały ASD można dostrzec już u niemowląt i małych dzieci. Za kluczowe objawy, które u najmłodszych mogą wskazywać na zaburzenie, uważa się:



- brak reakcji na gesty oraz brak umiejętności naśladowania gestów innych osób
- brak komunikacji ze strony dziecka za pomocą gestykulacji
- specyficzne zainteresowania, fiksacje oraz manieryzmy ruchowe
- trudności w okazywaniu emocji oraz brak umiejętności dzielenia się swoimi zainteresowaniami, brak umiejętności zabawy
- brak kontaktu wzrokowego
- brak gaworzenia
- brak reakcji na imię

Autyzm – kiedy udać się do specjalisty?

Co prawda każde dziecko rozwija się we własnym tempie, jednak nieosiągnięcie o czasie niektórych „kamieni milowych” uważane jest za sygnał ostrzegawczy.

Po specjalistyczną pomoc należy się zgłosić, jeśli maluch:

- nie wykonuje gestów, takich jak wskazywanie palcem czy machanie ręką „pa, pa” do 12. miesiąca życia;

- nie gaworzy do 12. miesiąca życia;

- nie wypowiada pojedynczych słów do 18. miesiąca życia;

- nie wypowiada spontanicznie dwuwyrzutowych zdań do 24. miesiąca życia;

- traci umiejętności językowe lub społeczne w każdym wieku.



Do jakiego lekarza iść z podejrzeniem autyzmu?

Najkorzystniejsza jest sytuacja, w której zaburzenia ze spektrum autyzmu rozpoznawane są przez **zespół diagnostyczny**, w którego skład wchodzi np. psychiatra dziecięcy, psycholog oraz pedagog czy logopeda. Z dzieckiem, u którego rodzice podejrzewają autyzm, można się udać do poradni psychologiczno-pedagogicznej.

FUNDACJA JIM

<https://jim.org>

Testy przesiewowe online na sprawdzenie istnienia
prawdopodobieństwa występowania autyzmu.

M - CHAT - R dla dziecka 16-30 miesięcy
TEST AQ - dla dziecka: 4-11 lat, 12-15 lat i powyżej 16 r.ż.

Dziękuję za poświęcony czas

